

Einbauanleitung Roto Scherentreppe mit Holzluke F30

Lesen Sie bitte diese Anleitung vor dem Einbau sorgfältig durch und befolgen Sie die nachstehenden Anweisungen. (Siehe auch ABP: P-3158 / 2933 – MPA BS).

1.0 Allgemeine Bemerkung

- ◆ Jede Änderung des Produktes, oder eine nicht zweckmäßige Nutzung der Treppe löscht die Garantie des Herstellers.
- ◆ Die von Ihnen erworbene Bodentreppe ist ausschließlich für den Gebrauch im Haushalt bestimmt.
- ◆ Die Treppe muß trocken und waagrecht gelagert werden.
- ◆ Das Produkt darf nur in trockenen Innenräumen verwendet werden.
- ◆ Die Treppe darf nicht der Witterung im Freien ausgesetzt werden.
- ◆ Betreten der Treppe ist erst erlaubt, wenn der Lukendeckel vollständig geöffnet ist und die Schere fest am Fußboden aufsteht.

2.0 Hinweise vor dem Lukenkasteneinbau

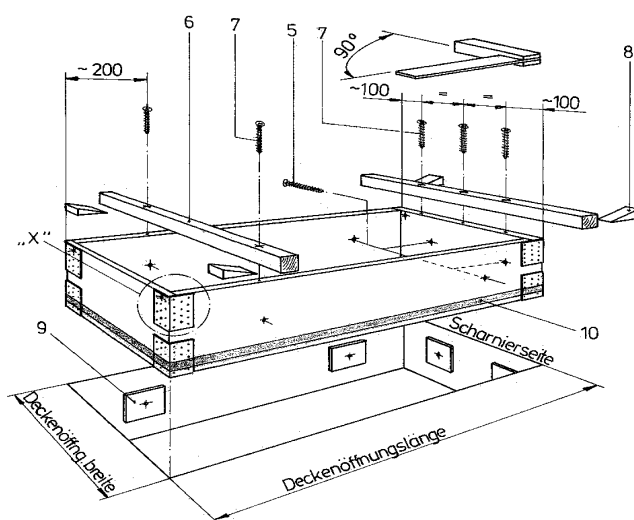
- 2.1 Überprüfen Sie die Maße Ihrer Deckenöffnung und das Lukenaußenmaß. Die Deckenöffnung muß rechteckig und 1,5 – 2,0 cm größer als das Lukenaußenmaß sein.
- 2.2 Ein Begehen der Treppe ist erst zulässig, nach komplettem Einbau.

3.0 Arbeiten vor dem Lukenkasteneinbau

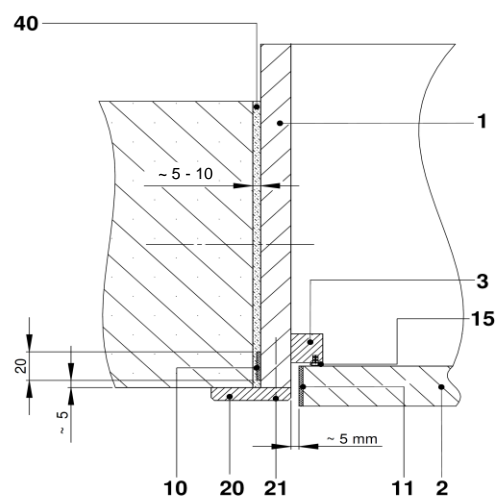
- 3.1 Holzleisten (6) (ca. 30 mm x 30 mm) mit Spanplattenschrauben (7) (mind. \varnothing 5 mm x 80 mm) wie in Zeichnung auf Lukenkasten schrauben.

4.0 Lukenkasteneinbau (siehe vorher Punkt 2.2)

- 4.1 Lukenkasten (1) von oben in die Deckenöffnung heben, Holzkeile (8) unter Holzleisten (6) schieben, bis die Lukenkastenunterkante horizontal liegt und bündig mit der Deckenunterseite ist. (wichtig wegen Abdeckleisten (20)).
- 4.2 Lukenkasten rechteckig ausrichten (auf gleichmäßigen umlaufenden Spalt zwischen Lukenkasten und Lukendeckel achten (siehe Detail „ Y “). Hohlraum zwischen Luke und Deckenöffnung an den Befestigungspunkten (9) satt unterlegen).
- 4.3 Lukenkasten mit passender Schraubengröße (Würth AMO III \varnothing 7,5 x 110mm) (5) (mind. 6x) sicher am Bauwerk befestigen. Anschließend Funktion der Treppe prüfen und Einbauholzleisten (6) entfernen.



Detail „Y“



- | | | |
|-------------------------|-------------------|--|
| 1. Lukenkasten | 15. Staubdichtung | 40. Montageschaum
Fischer 2K Fixierschaum
PU 2 / 403 |
| 2. Lukendeckel | | |
| 3. Anschlagleiste | | |
| 10. Brandschutzdichtung | 20. Abdeckleiste | |
| 11. Brandschutzdichtung | 21. Nagel | |

5.0 Befestigung der Abdeckleisten (20)

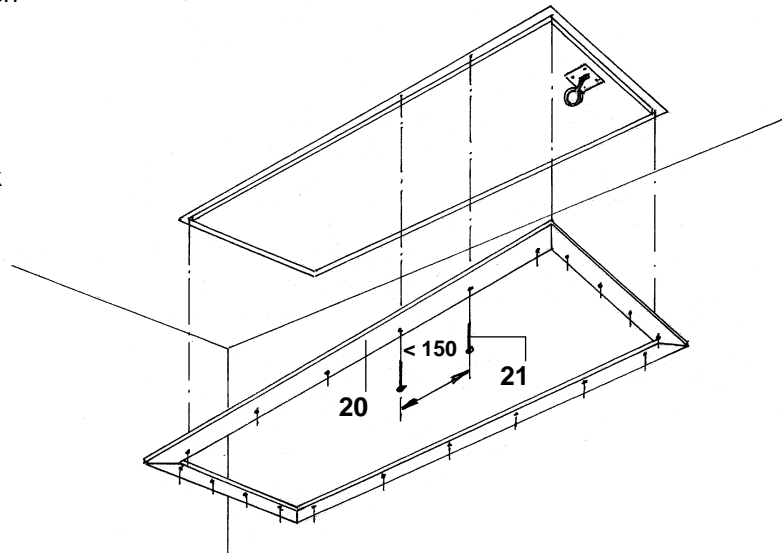
Abdeckleisten (20) mit Nägel $\varnothing 1,4$ mm x 45 mm (21) im Abstand von max. 150 mm an Lukenkastenunterseite befestigen (siehe auch Detail „Y“).

6.0 Ausfüllen der Spaltöffnung (40)

Nach komplettem Einbau der Luke ist die Spaltöffnung zwischen Lukenkasten und Bauwerk mit Montageschaum (Fischer 2K Fixierschaum PU 2 / 403) auszuschäumen. (siehe Detail „Y“).



Sicherheitsdatenblatt /
safety data sheet
www.Roto-treppen.de



7.0 Einbau eines Lukenschutzgeländer

Siehe Montageanleitung F885-91306

Wartung

- ◆ Jährlich, bei häufigem Gebrauch öfter, alle Schrauben, Muttern und Befestigungsteile auf festen Sitz prüfen.
- ◆ Alle bewegten Teile an deren Lagerstellen regelmäßig ölen oder fetten und auf Verschleiß kontrollieren.
- ◆ Die Kolbenstangen der Gasfedern sind sauber zu halten und dürfen nicht beschädigt werden (Druckverlust). Sollte die Kraft der Gasfedern nach häufigem Gebrauch nachlassen, können diese als Ersatzteile über Roto Treppen GmbH bezogen werden.

Benutzerhinweise

- ◆ Die Bodentreppe nicht ohne Lukenschutzgeländer und Handlauf verwenden.
- ◆ Maximale Belastbarkeit: 200 kg je Stufe, bzw. 500kg/m² auf das gesamte Bauelement.
- ◆ Bei Bedienung auf Scher- und Quetschstellen achten.

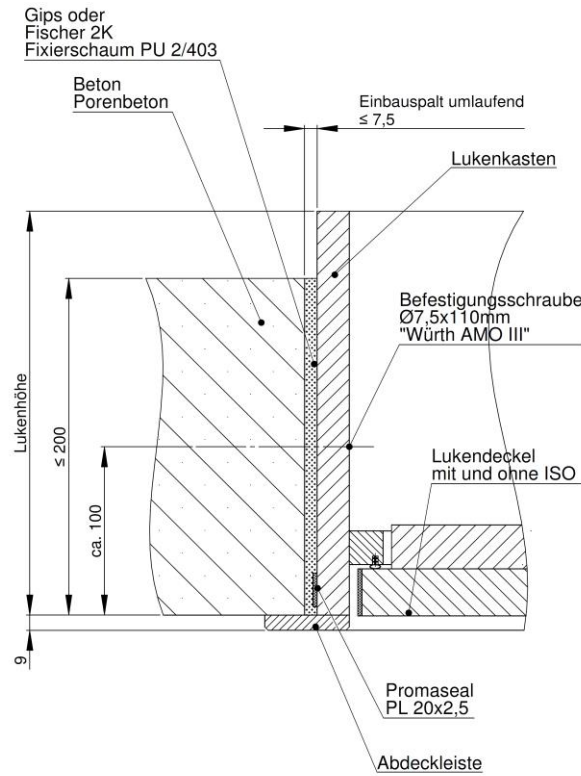


Achtung:

Ein durchgängiger Feuerwiderstand ist nur gewährleistet wenn die Punkte 3.1, 5.0, 6.0 (Detail Y), der Einbauanleitung korrekt ausgeführt werden.

Einbausituationen bei Roto Scherentreppe mit Holzluke F30

Einbau in Stahl- oder Porenbetondecken



Einbau in Holzbalkendecken

